 MĚSTSKÁ ČÁST PRAHA 2

KOSTEL SV. LUDMILY





Vážení čtenáři,

ač je kostel sv. Ludmily v rámci Prahy 2 nejnovější, stal se jedním z výrazných symbolů Vinohrad a „slavných časů příštích“. Tento neogotický chrám vznikl v době významného rozvoje oblasti tehdy ještě de facto venkovské, na konci 19. století. V řádu několika málo příštích let však spolu s ním náměstí Míru ozdobila budova Divadla na Vinohradech, jež v tomto roce slaví 110. výročí, či Národní dům na Vinohradech...



Královské Vinohrady se tehdy staly lokací vyhledávanou intelektuální i podnikatelskou elitou. Pevně doufám, že jsou tak prestižně vnímány opět, po desetiletích, v nichž se komunisté snažili význam Vinohrad umenšit. Ostatně, i kostel sv. Ludmily byl za komunismu po léta uzavřen, oficiálně kvůli výstavbě stanice metra, dále částečně z různých jiných, spíše zástupných důvodů... Teprve slavnostní bohoslužbou, slouženou kardinálem Miloslavem Vlkem, byl v roce 1992 neogotický chrám opět veřejnosti otevřen celý.

Přiznávám, že mám k tomuto kostelu velmi osobní vztah. Nejen proto, že se na něj dlouhá léta smím dívat ze své kanceláře na radnici Prahy 2, ale třeba i proto, že sem každoročně chodím na štědrovečerní „půlnoční“ a loučila jsem se tu s několika vzácnými osobnostmi, např. s čestnými občany Prahy 2, Ájou Vrzáňovou či Radimem Hladíkem, a dalšími.

Sv. Ludmila a její svátek nás však provázejí i událostmi radostnými, jako je například Vinobraní. Babička patrona českých zemí je zkrátka u všeho... a stejně tak vnímám jí zasvěcený vinohradský chrám. Přeji Vám o něm příjemné a ponaučující počtení.

Vaše

Mgr. Jana Černochová

starostka městské části Praha 2





Kostely na území Prahy 2

- 1 sv. Martina
- 2 sv. Longina
- 3 sv. Václava
- 4 P. Marie a slovanských patronů (Emauzy)
- 5 P. Marie a sv. Karla Velikého (Karlovy)
- 6 sv. Štěpána
- 7 sv. Kateřiny
- 8 sv. Apolináře
- 9 Zvěstování P. Marie (Na Trávníčku)
- 10 sv. Kosmy a Damiána
- 11 sv. Ignáce
- 12 P. Marie Sedmibolestné (u Alžbětinek)
- 13 nejsvětější Trojice
- 14 sv. Cyrila a Metoděje
- 15 sv. Jana Nepomuckého na Skalce
- 16 sv. Petra a Pavla
- 17 **sv. Ludmily**

----- hranice Prahy 2

..... historický průběh opevnění

Nového Města a Vyšehradu



HISTORIE

Chrám svaté Ludmily na náměstí Míru je mezi kostely na území Prahy 2 v mnoha ohledech výjimečný. Je z nich zdaleka nejmladší (jako jediný postavený mezi polovinou 18. století a současností) a zároveň jeden z největších. Je také jediný, který stojí mimo historické území středověké Prahy, na Vinohradech.

Oblast dnešních Vinohrad byla od středověku úzce spojena s hlavním městem, ačkoli tu až do 19. století nevzniklo souvislejší osídlení. Jak název čtvrti napovídá, bylo to území vinic. Pěstování vinné révy je tu doloženo už v 11. století a velkého rozkvětu se dočkalo za Karla IV. Za husitských válek a zejména za třicetileté války ale zdejší vinařství upadalo a vinice byly postupně nahrazovány poli. Roku 1788 tu byl za městskými hradbami vytvořen správní celek nazvaný Viničné Hory. Od začátku 19. století se původně zemědělská oblast stávala oblíbeným výletním cílem Pražanů. Po reformě samosprávy se roku 1849 někdejší Viničné Hory staly samostatnou obcí, která později získala název Královské Vinohrady, ale zásadním bodem pro jejich rozvoj byl rok 1866, kdy bylo rozhodnuto o zboření pražských hradeb a byl zrušen zákaz výstavby v jejich předpolí, čímž se

► Mapa oblasti východně od pražských hradeb v roce 1846.

Ze sbírky Muzea hl. m. Prahy.

Dnešní Vinohrady se nacházejí ve střední části mapy, na jihu ležely staré vesnice Vršovice a Nusle, na severu Karlín a dolní část Žižkova.

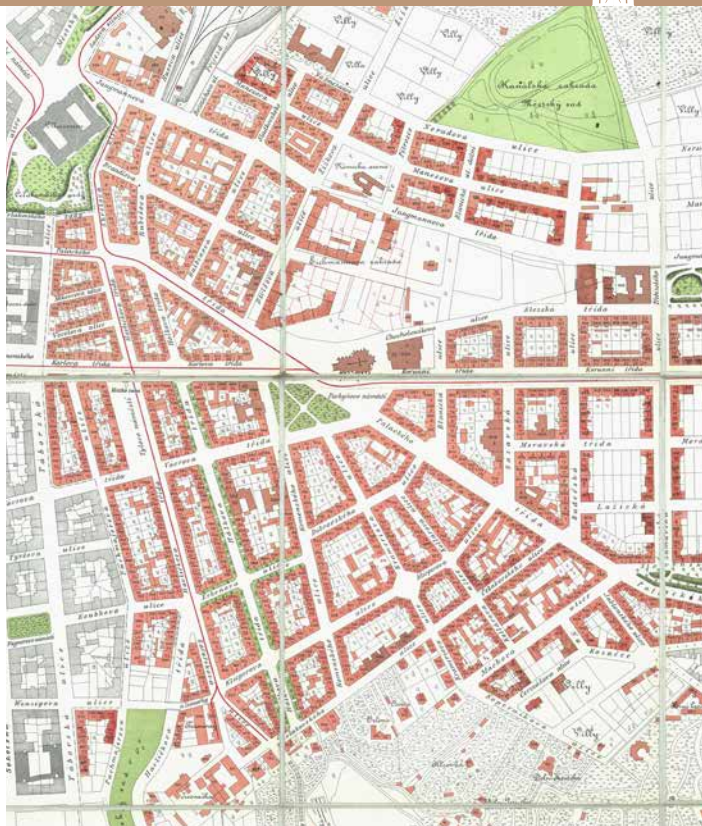
Náměstí Míru bylo založeno na trase Vršovické silnice, jejíž průběh je dodnes patrný v trase ulic Anglická a Francouzská





otevřel prostor pro budování nového pražského předměstí. Královské Vinohrady tak zaznamenaly bouřlivý rozvoj: zatímco v roce 1849 na jejich území žilo jen 169 lidí, v roce 1869 měla obec 5318 obyvatel, roku 1890 již 34 531 obyvatel a roku 1922 před připojením k Praze pak 83 367 obyvatel. 26. září 1879 také byly Královské Vinohrady povýšeny na samostatné královské město.

Rychle rostoucí počet obyvatel Královských Vinohrad znamenal také potřebu vlastního duchovního centra. Nejbližše Vinohradům stál již od 14. století kostelík sv. Mikuláše ve Vršovicích. Od 17. století pečovali o duchovní potřeby zdejších vinařů jezuité od kostela sv. Ignáce na Novém Městě. V 18. století byla pro vinaře postavena kaple svaté Rodiny u dnešních Nuselských schodů, která v současnosti patří Starokatolické církvi a je nejstarší dochovanou stavbou na území Vinohrad. Roku 1864 byla ve Vršovicích zřízena samostatná fara u kostela sv. Mikuláše, pod niž bylo přiřčeno i území Vinohrad. Roku 1876 Milosrdné sestry sv. Karla Boromejského otevřely v Záhřebské ulici dětskou opatrovnu s kaplí svatého Václava, a později vzniklo ještě několik kaplí v nových školních budovách, jež také provizorně sloužily ke konání bohoslužeb pro veřejnost. 20. dubna 1880 požádala vinohradská obec o vynětí z vršovické farnosti, kam dosud spadala, a 30. října 1884 byla rozhodnutím okresního hejtmanství zřízena nová vinohradská farnost, jejímž provizorním centrem byla školní kaple v Komenského, dnešní Belgické ulici.



Mapa Vinohrad z roku 1905. Ze sbírky Muzea hl. m. Prahy. Několik desetiletí po založení Královských Vinohrad se území výrazně proměnilo a bylo už pokryto téměř souvislou blokovou zástavbou. Pouze severovýchodní strana náměstí Míru a přilehlé bloky ještě čekaly na dostavbu (například Divadlo na Vinohradech, postavené v letech 1905–07)



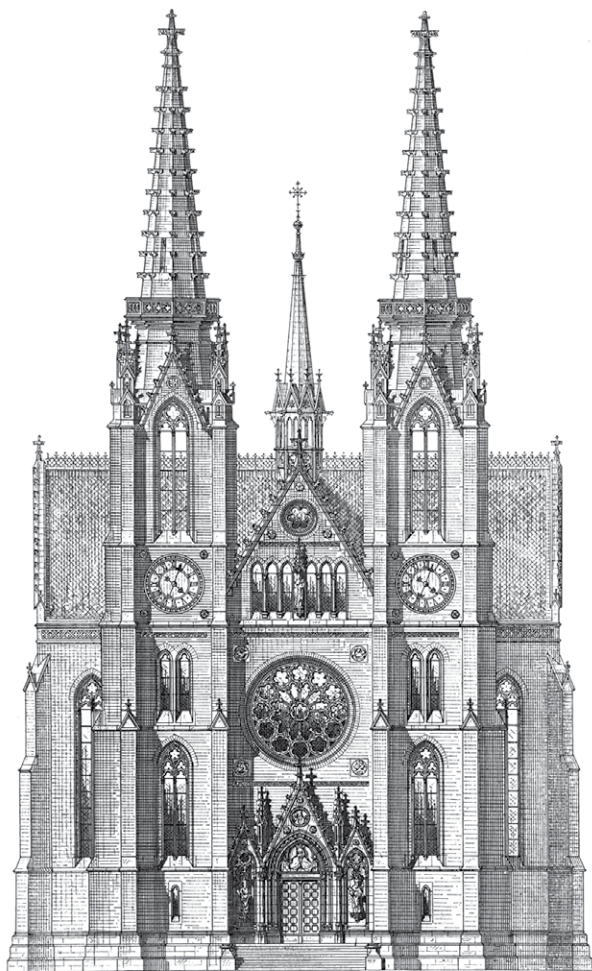
Tak se mohly naplno rozběhnout úvahy o zbudování nového kostela. Promyšlený regulační plán zástavby pro něj určil místo na tehdejší Purkyňově náměstí (dnešním náměstí Míru), které se mělo stát hlavním centrem Vinohrad, přestože jen o několik let dříve se v těchto místech prostíraly lány žita, později v těchto místech působil cirkus a zvěřinec.

Vinohradská obec zamýšlela založit nový kostel k oslavě jubilea čtyřiceti let vlády Jeho Veličenstva císaře a krále Františka Josefa I. roku 1888 a používala pro něj proto název „votivní chrám“, inspirovaný vídeňským Votivním chrámem, zbudovaným v letech 1856–79 na poděkování za záchranu života císaře při neúspěšném atentátu.

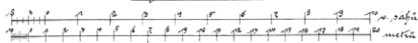
Dne 30. ledna 1887 byl založen Spolek pro postavení katolického chrámu na Královských Vinohradech, pracující pod záštitou pražského arcibiskupa kardinála Schönborna. V průběhu výstavby kostela měl téměř tisíc členů, kteří nejen sami finančně přispívali, ale horlivě shromažďovali příspěvky od mnoha institucí i jednotlivců – vše bylo pečlivě evidováno, ve výročních zprávách spolku byla uvedena takřka každá cihla.

Projekt významného kostela se pokoušel pro sebe získat český architekt Antonín Barvitijs. V roce 1887 nabídl dva různé návrhy, oba ve formě italské renesanční baziliky (v podobném stylu Barvitijs o několik

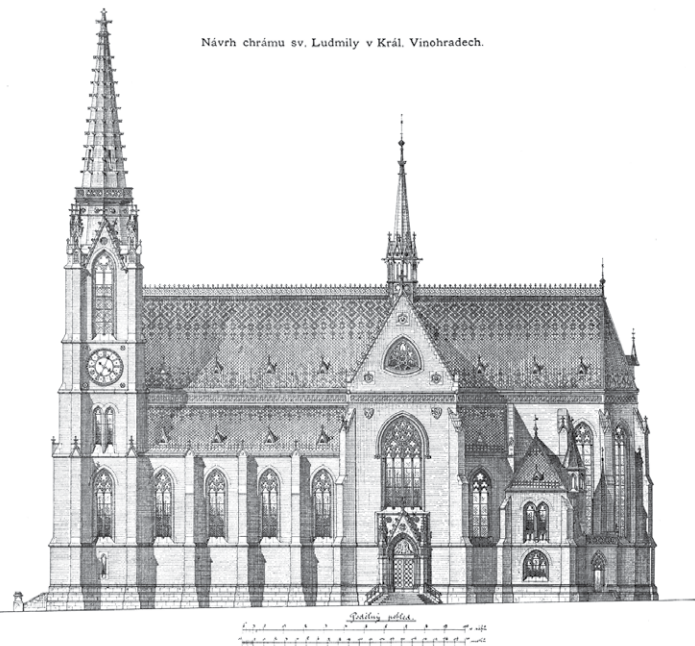
- ▶ Hlavní průčelí kostela podle původního Mockerova návrhu. Převzato z časopisu Zlatá Praha r. 1889, č. 4



První pohled.



Návrh chrámu sv. Ludmily v Král. Vinohradech.



Jižní fasáda kostela podle původního Mockerova návrhu.
Převzato z časopisu Zlatá Praha r. 1889, č. 4

let dříve realizoval novorenesanční kostel sv. Václava na Smíchově). Nakonec však komise, složená ze zástupců města, arcibiskupské konzistoře a duchovní správy, dala přednost gotickému slohu a 29. října 1887 pověřila vypracováním projektu nejvěhlasnějšího architekta české novogotiky, Josefa Mockera, který právě pracoval na dostavbě Svatovítské katedrály.

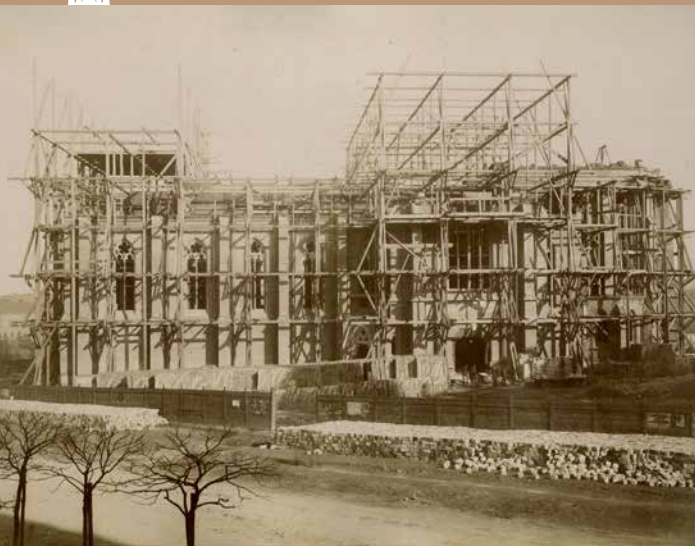


Mocker svůj návrh nového chrámu předložil 14. listopadu 1887. Pojal jej jako baziliku ve stylu severoněmecké gotiky postavenou z režných cihel, s příčnou lodí, dodávající půdorysu tvar kříže, a s dvěma šedesátimetrovými věžemi v průčelí. Je zajímavé, že tento původní návrh se v mnoha detailech liší od realizované podoby kostela: boční vchody měly být původně řešeny jako bohatě zdobené portály v čelech příčné lodi, odlišnou podobu měly mít věže i štíty kostela a počítalo se s chudší sochařskou výzdobou.

Rozpočet na zbudování chrámu činil 369 922 zlatých (z toho 276 482 zl. stavební práce a 93 440 zl. vnitřní zařízení). Vinohradská obec prováděla stavbu vlastním nákladem, s podporou veřejné sbírky (vybralo se přes 110 000 zl.) a státním příspěvkem 30 000 zl. z Matice náboženské.

Dne 25. listopadu 1888 představitelé obce a církve za hojné účasti občanů položili základní kámen nového kostela, posvěcený biskupem Karlem Schwarzem.

Josefa Mockera při samotné stavbě chrámu zastupoval jeho blízký spolupracovník, architekt František Mikš, mezi jehož díla patří například kostel sv. Prokopa na Žižkově (spolu s Mockerem), kostel sv. Antonína Paduánského v Holešovicích nebo dostavba průčelí a věží baziliky sv. Petra a Pavla na Vyšehradě. Provádění stavby řídili městský inženýr a architekt Antonín Turek, stavební dohled vykonávali stavitel Alois Bureš (pozdější starosta Královských Vinohrad), ing. Bohumil Staněk a Josef Víšek (také pozdější starosta). Na koncepci



Stavba kostela, rok 1890. Ze sbírky Muzea hl. m. Prahy.
Všimněte si provizorního vstupu na místě původně plánovaného jižního portálu do příčné lodi. Před dokončením stavby byl zazděn a dnes jeho místo naznačuje jen sotva patrná odlišnost v barvě cihel

chrámu od počátku spolupracoval také kněz Ferdinand Lehner, vydavatel časopisu *Method* a významný historik umění, který se později stal u sv. Ludmily prvním farářem. Jeho vliv se patrně uplatnil ve výběru témat pro vitráže a cykly nástěnných maleb.

Samotná stavba chrámu byla zahájena 1. dubna 1889, kdy se začaly hloubit výkopy pro základy, a postupovala velmi rychle; už 29. července 1889 byla sklenuta hlavní



loď, v následujícím roce pak bylo zaklenuto křížení lodí a vystaveny štíty příčné lodi.

Dne 29. září 1891 navštívil Královské Vinohrady sám císař František Josef I., což bylo pro město velkou událostí. Významnou zastávkou při jeho návštěvě byl přirozeně také rozestavěný chrám sv. Ludmily. Takto o jeho návštěvě druhý den referovaly Národní listy:

Vchod na staveniště přeměněn byl ve slavo-bránu s heslem mocnářovým „Viribus Unitis“. U této brány očekával mocnáře sbor dívek a o něco dále pak protektorka, předsedkyně a dámy spolku pro zřízení chrámu. Jménem dívek vinohradských pozdravila císaře sl. Zdeňka Prokopcová velmi pěkně předneseným oslovením:

„Vaše Veličenstvo! Náš nejmilostivější císaři a králi! V radosti nejsvrchovanější, že smím Vaše Veličenstvo pozdraviti na prahu tohoto chrámu Páně, vysílám k bohu modlitbu nejvroucnější. Kež tento chrám Páně věčným zůstane pomníkem milosti a lásky Vašeho Veličenstva k zemi české i k tomuto městu, kež zůstane na vše časy pomníkem nezdolné lásky a nezměnné oddanosti tohoto města i všeho lidu českého k Vašemu Veličenstvu.

Kež na dlouhá léta ještě zachová bůh lásku Vašeho Veličenstva k tomuto městu, aby zářným stalo se skvostem v koruně Vaší císařské a královské Milosti.



Vysýlajíc k bohu tuto modlitbu prosím, aby Vaše Veličenstvo přijati ráčilo tuto kytici jako skromný důkaz věrnosti a oddanosti veškerého obyvatelstva Král. Vinohradů k Nejvyššímu trůnu Vaší císařské a královské Milosti.“

Císař poděkoval vlídně, a obrátil se k protektorce výše zmíněného spolku pí. kněžně Lobkovicové a po té k předsedkyni spolku pí. Friedländrové, s nimiž vyměnil několik slov.

Na to vstoupil do chrámu, provázen panem místodržitelem a starostou panem Friedländrem. V chrámu uvítalo jej stavební komité pp. Bureš, Staněk a Víšek, dále stavbyvedoucí p. Mikš, p. Turek, kamenický mistr p. Uzel a p. Bílek. Architekt p. Mockr podával vysvětlení o stavbě chrámové.

Vinohradský Hlahol, jenž dostavil se do chrámu s praporem, zapěl rakouskou hymnu; císař vyslechl sloku, a vyslovil pak vlídně dirigentu p. Posltovi své uznání, načež při odchodu panovníkově zapěl Hlahol Chorál národa českého.

Císař odebral se pak do budovnice, kdež prohlížel kamenické práce, a pohlédnuv také z těchto míst na chrám, odebral se, provázen pány výše jmenovanými a suitou, druhou branou k povozu. Kráčel zde špalírem dělníků při budování chrámu zaměstnaných; tito přioděni byli dělnickým stejnokrojem, opásáni modrými a bílými zástěrami.

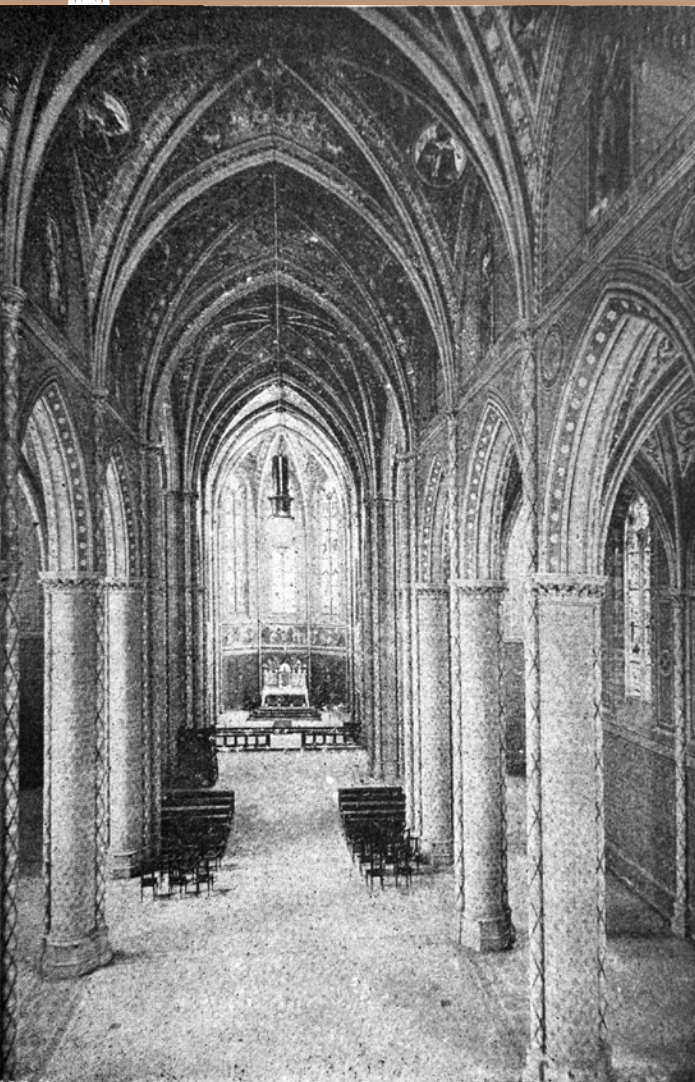


Na to za provolávání Slávy vsedl do vozu a opustil Král. Vinohrady, provázen starostou a ostatními pány.

Vnější stavba byla zakončena v červnu 1892 osazením křížové kytky na helmici severní věže západního průčelí.

Kostel byl po svém dokončení opatřen pěti zvony, které ulil pražský zvonař Arnošt Diepold. Velké zvony nazvané Václav, Prokop, Vojtěch a Ludmila byly doplněny malým umíráčkem.

Velkolepá slavnost vysvěcení kostela se konala v neděli 8. října 1893. Hlavním světitelem byl pražský arcibiskup kardinál František Schönborn, za asistence Františka Bauera, biskupa brněnského, a Ferdinanda Kalouse, světícího biskupa pražského. Ve slavnostním průvodu s korouhvemi byly nesené svaté ostatky z kaple na radnici ke kostelu, v průvodu šel český místodržitel hrabě František Thun, zemský maršálek kníže Jiří Lobkovic, starosta Královských Vinohrad, starostové Prahy, Karlína a Smíchova a mnoho jiných hodnostářů, na slavnosti se podílelo přes tři sta bíle oděných družiček a zástupci mnoha spolků z Královských Vinohrad i celých Českých zemí a náměstí bylo zcela zaplněno lidmi. Před kostelem byly zbudovány vyzdobené tribuny, kde měl kázání nový farář Ferdinand Lehner, načež celý průvod vstoupil do kostela, kde podle příslušné katolické liturgie arcibiskup vysvětil hlavní oltář a oba biskupové boční oltáře. Téhož dne byla v kostele sloužena první mše svatá, před níž vyzváněly všechny zvony nového chrámu.





Od roku 1893 také fungovala nová budova fary, dům čp. 600 v Jugoslávské ulici, který je dnes součástí budovy Úřadu městské části Praha 2.

I v následujících letech po vysvěcení kostela se stále pracovalo na jeho vybavování. Roku 1895 Záložna Vinohradská darovala kostelní lavice. Na základě souťže z roku 1896 byly podle návrhů několika českých umělců pořízeny vitráže pro okna v presbytáři a lodích kostela a kruhovou rozetu v západním průčelí. V letech 1896–97 přibily svícny a kněžská křesla pro presbytář podle Mockerových návrhů.

Pět let po vysvěcení chrámu, roku 1898, byly postaveny varhany z dílny pražského varhanáře Emanuela Štěpána Petra.

Po Mockerově smrti (1899) dohlížel na dokončení výzdoby stavbyvedoucí Svatovítské katedrály Arnošt Živný. Roku 1902 byly instalovány sochy po stranách hlavního portálu. Honosný hlavní oltář byl zbudován roku 1905 podle návrhu architekta Antonína Turka.

Chrám byl od počátku velmi oblíbeným místem svateb, snad pro široké a mnohastupňové schodiště. Mimo jiné se tu v listopadu 1909 ženil budoucí československý prezident dr. Edvard Beneš.

Za první světové války byly všechny zvony z kostela zrekvírovány pro válečné účely a v kostele zbyl jen

◀ Hlavní loď kostela v roce 1895.

Převzato z publikace *Město Královské Vinohrady* (1895)



umíráček, vážící 78,5 kg. Ten ale častým užíváním puknul a po přelití měl prý protivný, nepříjemný zvuk. Proto farář Antonín Hoffmann roku 1925, díky daru Záložny Vinohradské a sbírce mezi občany nechal pořídit pět nových zvonů od zvonařské firmy Richarda Herolda v Chomutově. Zvony byly posvěceny a vytaženy na chrámové věže 25. září 1925. Zvon sv. Ludmila vážil 2960 kg, sv. Václav 1300 kg, sv. Vojtěch 800 kg, sv. Prokop 530 kg a nový umíráček sv. Josef 109 kg.

Ve dvacátých letech byly pořízeny nové boční oltáře (1922 Mariánský oltář a 1927 oltář Cyrila a Metoděje),



Purkyňovo náměstí s kostelem sv. Ludmily, pohlednice z roku 1902



jejichž výzdoba už kombinuje novogotické a secesní prvky.

V roce 1927 byla vinohradská radnice nucena rozšířit své prostory, a proto byla fara sv. Ludmily směněna za rovnocenný dům čp. 662 na protější straně Jugoslávské ulice, kam se 1. prosince 1927 přestěhovala a sídlí zde dodnes.

V roce 1929 při příležitosti oslav tisíce let od smrti sv. Václava se dostalo Královským Vinohradům zvláštní cti: tehdejší pražský arcibiskup František Kordač povýšil vinohradskou faru na arciděkanství a tím se chrám sv. Ludmily stal chrámem arciděkanským.

Za druhé světové války byly opět zrekvírovány zvony a ve věžích znovu zbyl jen umíráček. Při spojeneckém náletu na Prahu 14. února, který zničil mnoho vinohradských domů, nebyl kostel sice přímo zasažen, blízké exploze ale poničily část chrámových oken. Vitráže byly pak v letech 1945–46 a 1950 obnoveny Janem Veselým z Karlína podle původních návrhů.

Od roku 1974 byl kostel na dlouhé roky uzavřen. Nejprve kvůli výstavbě stanice metra Náměstí Míru, jejíž vestibul se nachází v blízkosti základů budovy, později kvůli rekonstrukci interiéru. Roku 1984 byla otevřena provizorně část jedné lodi, která už byla opravena, aby tak mohly v kostele alespoň v improvizovaném prostředí probíhat bohoslužby. Na celkové zprovoznění se ale muselo čekat až do roku 1992, kdy byl slavnostní bohoslužbou, slouženou kardinálem Miloslavem Vlkem, celý kostel znovu otevřen.



Po druhé světové válce zůstal kostel po několik desetiletí bez zvonů. Teprve v roce 1993 byl pořízen nový zvon a další dva sem byly přeneseny z kostela na náměstí Jiřího z Poděbrad.

V roce 2013 začala dlouho očekávaná oprava varhan, která byla však později pozastavena. Další etapa opravy varhan byla zahájena v roce 2016 s plánovaným dokončením na konci roku 2017.

Krdl. Vinohrady. Chrám sv. Ludmily Purkyňovo náměstí.



Chrám sv. Ludmily na Purkyňově náměstí, pohlednice z roku 1902



SVATÁ LUDMILA

Sv. Ludmila se narodila kolem roku 860, pravděpodobně na hradě Pšov v místech dnešního Mělníka. Její otec Slavibor byl knížetem kmene Pšovanů, obývajících část úrodného Polabí. Kolem roku 874 byla Ludmila provdána za Bořivoje I., knížete Čechů. V rozmezí let 869–883 byl český kníže pokřtěn na Velehradě, snad samotným sv. Metodějem, a brzy nato byla pokřtěna i Ludmila.

Bořivoj I. a Ludmila měli tři syny a čtyři dcery. Po Bořivojově smrti postupně vládli jeho synové Spytihněv I. a Vratislav I. Když Vratislav zemřel, bylo jeho synům pravděpodobně třináct (Václav) a sedm let (Boleslav). Zemští velmožové tehdy rozhodli svěřit regentství v zemi Vratislavově manželce Drahomíře, zatímco Ludmila měla dohlížet na výchovu budoucích vladařů, což vneslo mezi obě ženy neshody. Proto se Ludmila uchýlila na své vdovské sídlo Tetín, kde ji v noci z 15. na 16. září 921 přepadli členové Drahomířiny družiny



Svatá Ludmila – socha v průčelí kostela



Svatá Ludmila – jedno z vitrážových oken kostela

a zardousili ji jejím vlastním závojem. Vrahové, patrně instruováni, přísně dbali na to, aby nebyla prolita krev, což bylo tehdy nezbytnou podmínkou pro mučednictví.

Nad místem vraždy dala Drahomíra z původního obytného domu zřídit chrám sv. Michala (dnes sv. Jana Nepomuckého). Brzy po svém nástupu na knížecí trůn dal sv. Václav dne 10. listopadu 924 za účasti světicího biskupa Michala převézt ostatky své babičky do svatojiřského chrámu na Hradě pražském, založeném jeho otcem Vratislavem I. U chrámu pak založili Boleslav II. a ctihodná Mlada vůbec první český klášter a uvedli do něj benediktinky, které pečovaly o šíření kultu první české světice. Písemně je však tato úcta doložena až od konce 11. století.

Úcta k české prvomučednici rychle rostla, pražský biskup



Ota již nedovolil bez papežského souhlasu hýbat s jejími ostatky při přestavbě chrámu po požáru z roku 1142. Její svatost byla oficiálně uznána v letech 1143–1144, kdy dlel v Praze papežský legát Quido kardinál di Castello. Za biskupa Daniela I. se dostaly části jejích ostatků do několika oltářů pražské diecéze a biskup Daniel II. ji dal ve svém rukopisu *De civitate Dei* vymalovat mezi čestné patrony.

Za Karla IV. byl nad hrobem vytvořen náhrobek vysoké umělecké hodnoty. Když byla v roce 1981 otevřena její hrobka, byla mezi kostmi nalezena i bílá hedvábná látka s vetkaným geometrickým vzorem – nepochybně závoj, kterým si vdané ženy zavíjely hlavu.

Veškeré dochované písemnosti popisují kněžnu Ludmilu jako laskavou, milosrdnou a horlivě zbožnou ženu. Sv. Ludmila, česká prvomučednice, se stala nejen patronkou vinařů, babiček, matek a křesťanských vychovatelů, ale především českou spolupatronkou, často nazývanou Matka české země.

Sv. Ludmila je zobrazována v dlouhém šatu s hlavou pokrytou závojem, případně knížecí čapkou. Jejím hlavním atributem je stočený závoj nebo šál kolem krku, případně provaz, který drží v ruce. Ojediněle má v ruce misku s hrozny nebo staroboleslavské paladium. Často bývá zobrazována spolu s malým sv. Václavem, kterého vyučuje. Její památka se slaví 16. září a místem posledního odpočinku je bazilika sv. Jiří na Hradčanech.



JOSEF MOCKER

Josef Mocker byl jeden z nejvýznamnějších českých architektů druhé poloviny 19. století a přední představitel purismu v oblasti restaurování stavebních památek.

Narodil se v Cítolibeč u Loun roku 1835, vystudoval pražskou polytechniku a Akademii výtvarných umění ve Vídni. Spolu se svým učitelem Friedrichem Schmidtem se od roku 1863 podílel na opravě Svatoštěpánského dómu ve Vídni, což u něj probudilo celoživotní obdiv ke gotické architektuře, který se promítl do jeho uměleckého směřování.

Roku 1872 se po Josefu Krannerovi ujal prací na dostavbě Svatovítské katedrály, přičemž změnil původní plány a vtiskl chrámu podobu dle vlastních představ.

Nejvíce pracovních aktivit vyvíjel Josef Mocker v 80. letech, kdy byl také nejvíce oceňován. Vrcholem jeho tvorby byly velké puristické rekonstrukce: v Praze dostavba Svatovítské katedrály, oprava Prašné brány a mosteckých věží Karlova mostu, přestavba baziliky sv. Petra a Pavla na Vyšehradě, oprava Staronové synagogy, regotizace kostelů sv. Štěpána, sv. Apolináře a sv. Jindřicha na Novém Městě a další. Mimo Prahu pak například rekonstrukce kostela sv. Bartoloměje v Kolíně, rekonstrukce hradů Karlštejna a Křivoklátu, přestavba zámku Konopiště, oprava a dostavba chrámu svaté Barbory v Kutné hoře.

Kromě rekonstrukcí, oprav a dostaveb se věnoval i původním novostavbám, v nichž rozvíjel tvarosloví neogotiky. V Praze to byl kromě chrámu sv. Ludmily kostel



sv. Prokopa na Žižkově, mimo Prahu například kostel sv. Jáchyma a sv. Anny v Jáchymově nebo Schwarzenberská hrobka u Třeboně.

Mocker byl reprezentantem památkářského purismu – v duchu tehdejších zvyklostí se snažil uvést památku do původní podoby, přičemž někdy bezohledně odstraňoval pozdější, často také velmi cenné stylové vrstvy, především barokní. V některých případech nešlo jen o pouhou obnovu středověké podoby,

ale o zvýraznění charakteristických prvků středověkých staveb podle dobové neogotické estetiky. Za to byl pozdějšími badateli a architekty tvrdě kritizován. Na druhé straně díky svému úsilí zachránil mnoho chátrajících staveb a odvedl neobyčejně kvalitní práci i v oblasti zaměřování a dokumentace památek.



Asi nejznámějším Mockerovým dílem je dostavba Svatovítské katedrály; podle původního projektu měla zahrnovat i nahrazení barokní střechy jižní věže novogotickou špičkou podobnou západní dvojici věží







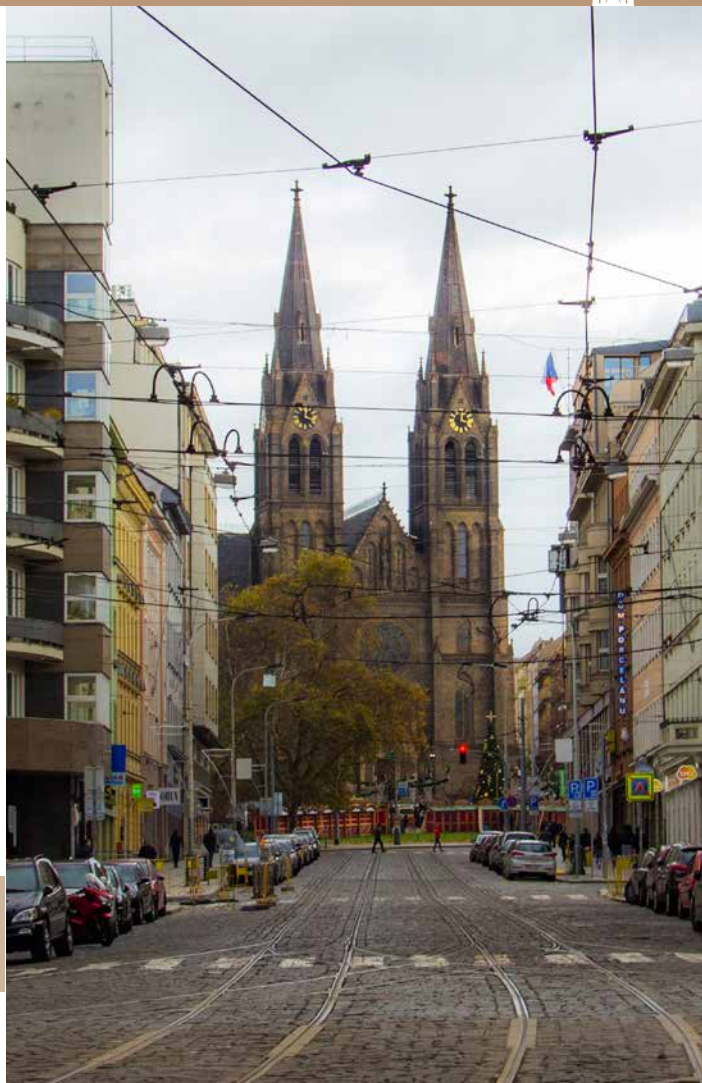
ARCHITEKTURA KOSTELA

Chrám svaté Ludmily představuje díky své dvojici štíhlých vysokých věží a vyvýšené poloze na mírném kopci nad historickým centrem jednu ze zdaleka viditelných a nezaměnitelných součástí pražského panoramatu. Průčelí kostela je pohledovou dominantou významné městské osy, která vznikla po zboření Slepé brány stojící v místech dnešního náměstí I. P. Pavlova, čímž na Ječnou ulici, důležitou tepnu Nového Města pražského, navázala na Vinohradech Jugoslávská ulice, zakončená nově založeným náměstím – dnešním náměstím Míru. Kostel stojí v jeho východní, horní části a dodává mu příslušný monumentální urbanistický akcent.

Kostel navržený architektem Josefem Mockerem je postaven z režných cihel v novogotickém slohu, inspirovaném severoněmeckou gotikou. Tento styl byl u sakrální architektury v době stavby kostela velmi oblíben; nejstarším příkladem cihlového novogotického kostela je Friedrichwerdersche Kirche (1824–31) v Berlíně, v pojetí vrcholného historismu bylo toto řešení poprvé v kontinentální Evropě realizováno při stavbě kostela sv. Mikuláše (Nikolaikirche) v Hamburku

◀ Celkový pohled na kostel sv. Ludmily od jihovýchodu

▶ Pohled na kostel Jugoslávskou ulicí od Tylova náměstí a stanice metra I. P. Pavlova. Zajímavé je, že kostel sice stojí přesně v ose této ulice, ale sám je oproti ní o několik stupňů pootočen, takže i při pohledu zдалky je poměrně dobře vidět jeho hmota.





(1845–80) a další vlivné příklady znal Mocker z tvorby svého učitele, vídeňského architekta Friedricha Schmidta.

Kostel svaté Ludmily dnes představuje významný doklad vrcholného historismu, neboť se zvenku i uvnitř dochoval téměř zcela bez pozdějších úprav. Prostorově je řešen jako trojlodní pseudobazika, tedy uspořádání, kde střední loď převyšuje boční lodě, ale nemá vlastní okna nad jejich střechami (jako je tomu u skutečné baziliky). Toto řešení bylo u novogotických kostelů oblíbené, neboť umožňovalo využít volné stěny hlavní lodi pro bohatou výmalbu.

Trojlodní prostor je doplněn příčnou lodí, což vytváří v půdorysu tvar kříže, a navazuje na něj krátký pětibocí uzavřený presbytář. Toto klasické rozvržení gotických a novogotických kostelů však architekt Mocker ozvláštnil ojedinělým půdorysným řešením. Tím, že přistavěl čtyři boční vstupy s polygonálními předsíněmi, přiléhajícími diagonálně ke křížení hlavní a příčné lodi, a zároveň symetricky umístěnou sakristii a křestní kapli, kolmo vybíhající po obou stranách z presbytáře (kněžiště), vytvořil uspořádání, které při pohledu zvenku vytváří dojem blízký gotické katedrále s věncem kaplí kolem závěru kostela. Podobně přiblížil městský kostel podobě katedrály také monumentálním západním průčelím se dvěma věžemi, rozetou (členěným kruhovým oknem) a bohatě zdobeným hlavním portálem.

Věže v západním průčelí jsou 60,5 m vysoké a obě shodně řešené. Jsou postaveny na čtvercovém půdoryse



Komplikované uspořádání závěru kostela, kde je ke hlavní hmotě presbytáře a příčné lodi z jižní strany přistavěno zakončení boční lodi, polygonální sakristie a předsíň s bočním vchodem (symetricky je řešena severní strana kostela)



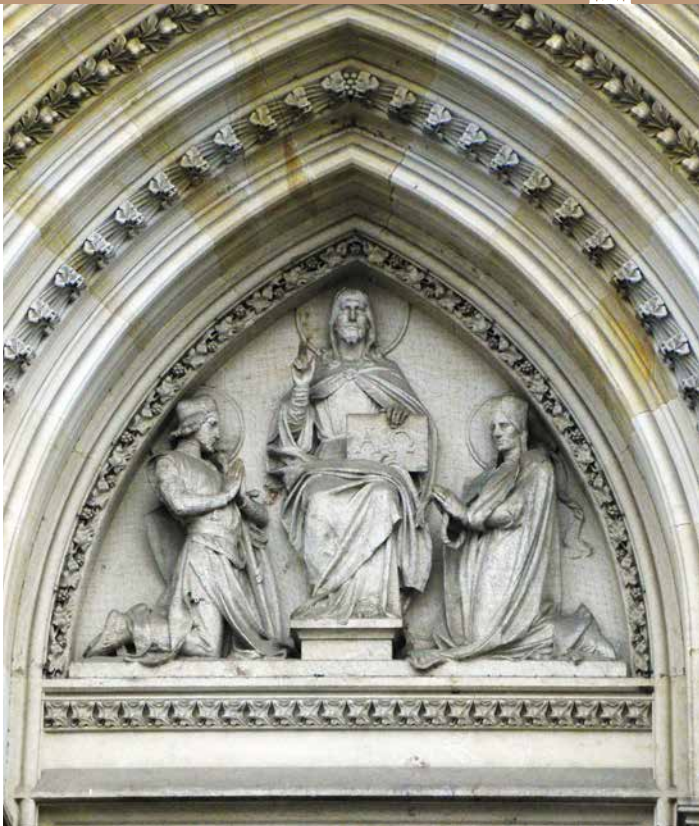


a mají pět podlaží nestejně výšky, která odráží proporce kostela: druhé podlaží má stejnou výšku jako stěny bočních lodí, třetí podlaží končí ve stejné výšce jako stěny hlavní lodi a čtvrté podlaží ve stejné výšce jako hřeben střechy hlavní lodi. Druhé a třetí podlaží mají vždy po jednom hrotitém oknu na čelní a vnější straně, čtvrté podlaží má z každé strany trojici okenních rámců, z nichž jen v prostředním je skutečné okno, a konečně páté podlaží, kde jsou umístěny zvony, je otevřeno v každé stěně dvojicí oken krytých žaluziemi. Stěny věží jsou zakončeny trojúhelníkovými štíty s hodinami a věže jsou završeny štíhlými osmibokými jehlancovitými střechami.

Kromě dvojice hlavních věží ještě ze střechy kostela v místě křížení lodí vyrůstá štíhlý a vysoký sanktusník.

Nejvýraznějším prvkem výzdoby západního průčelí je trojdílný ústupkový portál, provedený ze světlého hořického pískovce, který kontrastně vystupuje na pozadí tmavšího režného zdiva. Vede k němu široké devatenáctistupňové jednoramenné schodiště. Architektonickou část výzdoby portálu tvoří leštěné žulové pilíře, rostlinné ornamenty, fiály a chrliče. Tympanon je ozdoben reliéfem trůnícího Krista, žehnajícího lidstvu, po jehož stranách jsou klečící postavy sv. Václava a sv. Ludmily.





Tympanon hlavního portálu s reliéfem od Josefa Václava Myslbeka. Uprostřed Ježíš Kristus žehnající lidem, po levé straně klečí sv. Václav, po pravé straně sv. Ludmila

◀ Hlavní portál s bohatou sochařskou výzdobou, nad ním rozeta



Reliéf Boha Otce a Ducha Svatého od Josefa Václava Myslbeka ve vimperku hlavního portálu



Sochy sv. Prokopa od Františka Hergesella (vlevo) a sv. Vojtěcha od Františka Procházky, stojící v nikách po stranách hlavního portálu



Ve vimperku (trojúhelníkovém štítě nad portálem) je pak kruhový medailon s reliéfem Boha Otce a holubicí jako symbolem Ducha svatého, který spolu s Kristem v tympanonu dotváří zobrazení Nejsvětější Trojice. Oba tyto reliéfy vznikly roku 1893 podle návrhu Josefa Václava Myslbeka, provedl je sochař Čeněk Vosmík. Sochařskou výzdobu hlavního portálu pak doplnily roku 1902 sochy v postranních nikách: vlevo sv. Prokop od Františka Hergesella a vpravo sv. Vojtěch od Františka Procházky. Chrliče po stranách portálu provedl rovněž František Hergesell a představují sovu a okřídleného psa.

Nad hlavním portálem se nachází bohatě členěná rozeta, zasazená ve čtvercovém rámcí, v jehož rozích jsou reliéfní medailony se symboly čtyř evangelistů, které jsou dílem sochaře Jindřicha Čapka.

Štít hlavní lodi je členěn pěti nikami, přičemž do střední je na polygonální konzolu pod baldachýnem vložena socha patronky kostela sv. Ludmily (vytvořil ji Bernard Otto Seelig, snad podle návrhu Ludvíka Šimka roku 1893).

Obdobně jsou řešeny oba štíty příčné lodi. Jižní štít je doplněn sochou sv. Metoděje, severní štít sochou sv. Cyrila (obě jsou dílem Bernarda Otto Seeliga).

Veškeré římsy a ozdobné detaily kostela jsou provedeny z hořického pískovce.

- ▶ Jižní štít příčné lodi, v pozadí sanktusník – věžička postavená v místě křížení lodí







Všechny vstupy do kostela si zachovaly původní dřevěné kazetové zdobené dveře s novogotickým kováním. Čtyři postranní vchody v podobě menších portálů se schodišti vedou do předsíní, jejichž střechu tvoří otevřené terasy.

Díky své elegantní jednoduchosti a promyšlenému umístění jako městské dominanty bývá tento „klenot vinohradského stavebnictví“ často oceňován více, než mnohé honosnější evropské novogotické chrámy.



Socha sv. Metoděje od Bernarda Otto Seeliga, stojící ve středu jižního štítu

- ◀ Jeden ze čtyř bočních vchodů s předsíňkou, jejichž diagonální umístění kolem křížení lodí ozvláštňuje půdorys kostela



INTERIÉR

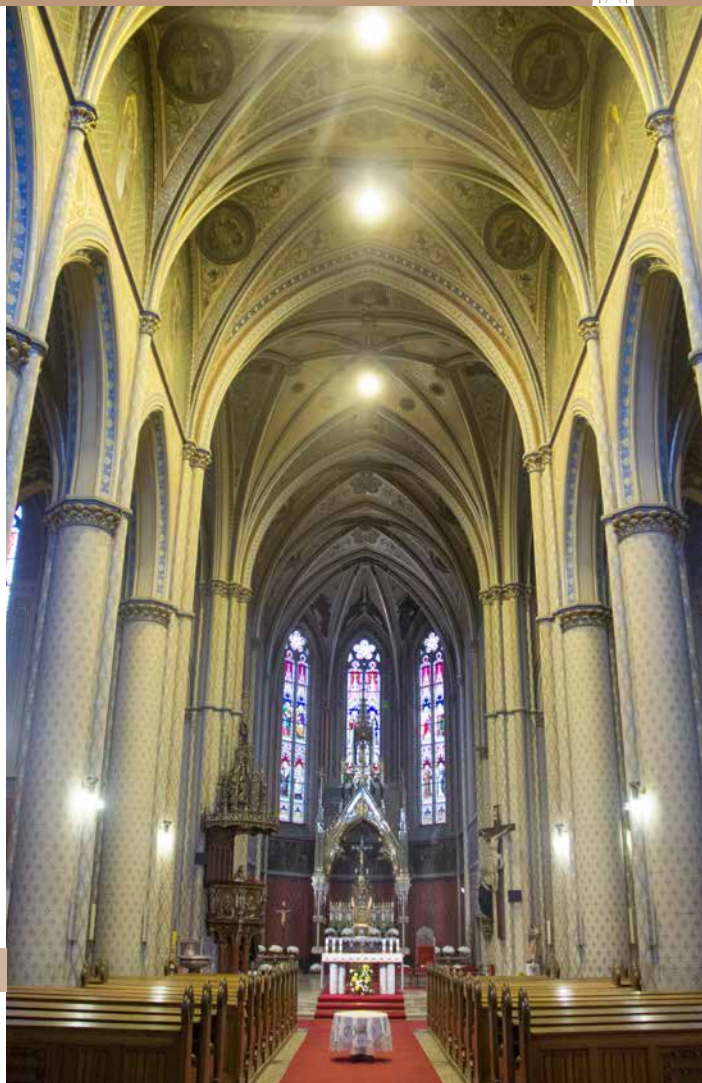
Trojlodní chrámový prostor je členěn dvěma řadami pilířů; tři páry válcových pilířů oddělují hlavní loď od lodí bočních a čtveřice členitějších svazkových pilířů podpírá křížení lodí.

Lodě kostela jsou zaklenuty křížovou žebrovou klenbou, pouze křížení lodí je zvýrazněno zdobnější hvězdovou klenbou. Trojlodí kostela má čtyři klenební pole západně od příčné lodi a jedno východně. Příčná loď má na každé straně hlavní lodi dvě klenební pole. Klenební pole bočních lodí jsou čtvercová, zatímco pole hlavní a příčné lodi obdélná. Hlavní loď je na východní straně zakončena krátkým a širokým, pětiboce uzavřeným presbytářem.

Interiér kostela působí zšeřelým dojmem, typickým pro novogotické pseudobaziliky bez oken v hlavní lodi, kam je denní světlo propouštěno pouze skrze barevné vitráže.

Stěny jsou členěny pouze podokenní římsou v bočních lodích a presbytáři a úzkými obslužnými galeriemi s kružbovým zábradlím v obou čelech příčné lodi. Na západním konci hlavní lodi, mezi věžemi, je umístěna dvojpodlažní varhanní kruchta.

Poslední pole obou bočních lodí na východ od příčné lodi jsou ze dvou stran uzavřena stěnami, a působí







tak zároveň jako dvojice bočních kaplí, ve kterých jsou umístěny boční oltáře.

Po obou stranách presbytáře se kazetovými dveřmi vstupuje do identicky řešených prostorů kaple sv. Josefa (původně křestní kaple) na severní straně a sakristie na jižní. Oba prostory jsou zaklenuty křížovou klenbou se svorníky, sjednocujícím prvkem výzdoby je vinný list.



Pohled ze severní galerie na příčnou loď s protěží jižní galerií a na prostor chrámového trojlodí

- ◀ Pohled do křížení lodí, po levé straně severní rameno příčné lodi, po pravé straně presbytář. Uprostřed stojí nový oltářní stůl, za ním kazatelna a v pozadí boční oltář Panny Marie





Kapli zdobí ornamentální polychromie (barevná výmalba) a ornamentální vitráže, zatímco výzdoba sakristie je jednodušší.

V prostoru pod severní věží se nachází kaple svatého Kříže, která o Velikonocích slouží jako Boží hrob a o Vánocích jsou v ní vystaveny jesličky. Jižní věží je vedeno schodiště na varhanní kruchtu.

Podlaha kostela je terazzová, doplněná pásy barevné mozaiky.



Vstup do kaple svatého Kříže



VÝMALBA

Interiér kostela byl postupně vyzdoben bohatými nástěnnými malbami, které jsou inspirovány beuronským uměleckým stylem.

První fáze probíhala v letech 1893–94. Tehdy vznikl cyklus portrétů světců v kruhových medailonech na klenbě hlavní lodi, umístěných v pásu rozvilinového ornamentu, inspirovaného českou knižní malbou konce 14. století. Podle návrhu Ferdinanda Lehnera je realizovali Jan a Karel Jobstovi. Ve směru od presbytáře na západ jsou zobrazeni následující světci: první pole je oslavou svatých biskupů – sv. Blažej, sv. Mikuláš z Myry, sv. Oldřich (Ulrich) Augsburský a sv. Diviš (Dionysius). Druhé pole je věnováno čtveřici apoštolů: sv. Jakub Větší, sv. Petr, sv. Ondřej, sv. Jan Evangelista. Třetí pole (za křížením lodí) připomíná mučedníky: sv. Vavřinec, sv. Štěpán, sv. Kosma a sv. Damián. Čtvrté je věnováno západním církevním otcům: sv. Řehoř Veliký, sv. Ambrož, sv. Jeroným a sv. Augustin. Páté zobrazuje svaté panny: sv. Markéta, sv. Barbora, sv. Agáta a sv. Kateřina. Další pole je věnováno starozákonním prorokům: Izaiáš, Jeremiáš, Daniel a Ezechiel. A poslední připomíná biblické praotce: Noe, Abrahám, Izák, Jákob.

- Klenba presbytáře. Nad hlavním oltářem (na fotce dole) je svorník s reliéfem Beránka božího obklopený anděly a Kristova tvář (veraikon). V dalších polích následují medailony světců a další bohatá dekorativní výmalba







Na klenbě příčné lodi jsou pak zobrazeni ostatní apoštolové: sv. Šimon, sv. Juda Tadeáš, sv. Jakub Menší, sv. Pavel, sv. Matouš, sv. Tomáš, sv. Filip, sv. Bartoloměj; a dále zakladatelé a velké osobnosti řeholních řádů: sv. František z Assisi, sv. Dominik, sv. Bernard z Clairvaux, sv. Benedikt, sv. Jan z Boha, sv. Alois Gonzaga a sv. Felix z Valois.

Klenba křížení lodí je zdobena svorníkem s motivem vinné révy, který je obklopen zlatými slunečními paprsky. Kolem něj jsou vyobrazeny čtyři čtvrti měsíce a čtyři andělé. Na východní straně anděl pozvedá svíci a kadidelnici, na západní straně stojí anděl nad otevřeným hrobem a drží v rukou lebku a rýč, na jihu anděl drží žezlo a paténu, na severu anděl nese klavichord. Ústředním motivem výzdoby klenby presbytáře je svorník s reliéfem Beránka božího, který na západní straně doprovází veraikon (zobrazení Kristovy tváře na Veroničině roušce) a na východní straně v ho v jednotlivých polích klenby obklopují andělé s nástroji umučení.

Na obou stěnách hlavní lodi nad arkádami bočních lodí je vymalován cyklus postav českých patronů, stojících v edikulách (ozdobných rámech). V poli sousedícím s presbytářem to jsou sv. Václav a sv. Ludmila. Dále od příčné lodi k varhanní kruchtě následují, vždy po dvojicích naproti sobě: sv. Vojtěch a sv. Prokop, sv. Vít a sv. Zikmund, sv. Metoděj a sv. Cyril, sv. Ivan a sv. Anežka, sv. Jan Nepomucký a sv. Jan Sarkander.



Arkády boční lodi a obrazy českých světců na stěně hlavní lodi

V stejných místech na stěnách příčné lodi jsou zobrazeni čtyři evangelisté

Během první fáze výzdoby vznikly také nástěnné malby v závěru bočních lodí související se zasvěcením bočních oltářů. V severní boční lodi nad oltářem Panny Marie jsou to mariánské výjevy: Zvěstování, Navštívení a v horní lunetě pak Korunování Panny Marie. Nad oltářem sv. Cyrila a Metoděje v jižní boční lodi je pak vymalován příchod Cyrila a Metoděje na Velkou Moravu, křest knížete Bořivoje a v horní lunetě smrt sv. Metoděje.



V další fázi výmalby kolem roku 1900 vznikl cyklus sedmi obrazů ze života svaté Ludmily v presbytáři pod okenní římsou. Začíná výjevem křtu sv. Ludmily sv. Metodějem. Následuje výjev obětování sv. Václava v chrámu. Na dalším výjevu světice navštívuje vězně. Na čtvrtém navštívuje řemeslnou dílnu. Na pátém výjevu Ludmila učí sv. Václava. Následuje scéna zavraždění sv. Ludmily. Cyklus pak uzavírá pohřeb sv. Ludmily. Pás stěny presbytáře mezi freskovým cyklem a podlahou je zdoben iluzivní draperií.



Oltář a výmalba v kapli sv. Kříže

Kaple sv. Kříže byla vymalována až roku 1933 Marií Urbanovou-Zahradnickou podle kartonů, které autorka vytvořila spolu se svým manželem Františkem Urbanem. Pozadí krucifixu z 18. století tvoří výmalba v podobě zlatých paprsků. Na jižní straně kaple je zobrazeno vzkříšení dcery Jairovy. Po stranách vstupu do kaple jsou zobrazeni dva cherubíni. Klenbu kaple pokrývá akantová výmalba.



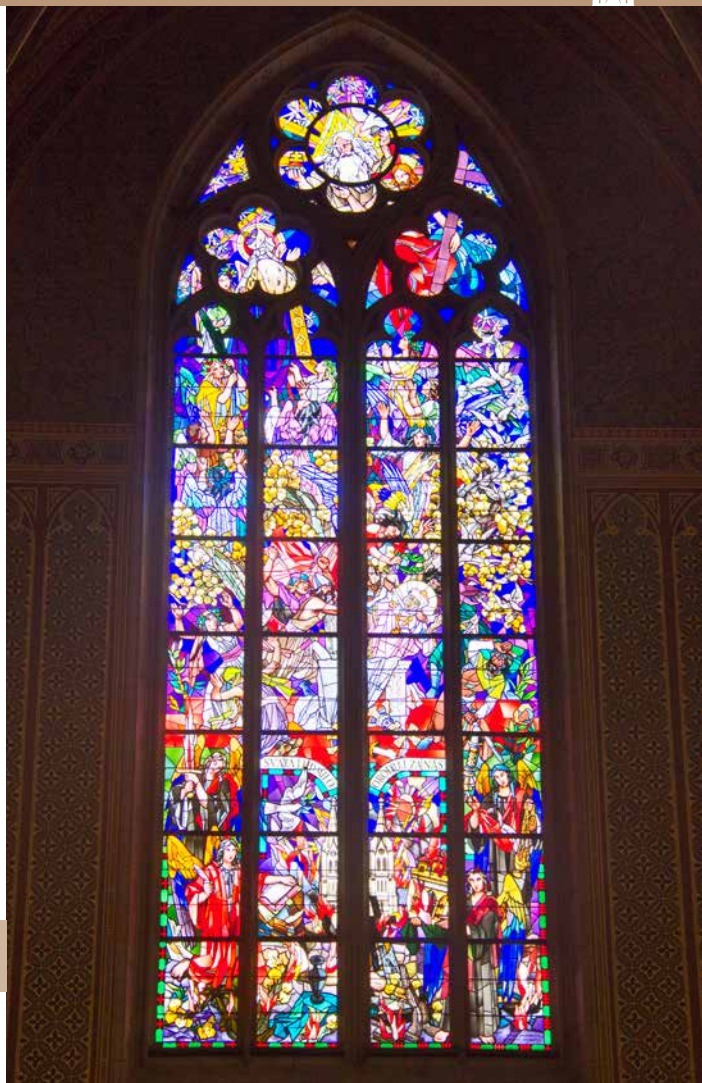
VITRÁŽE

Vitráže vznikaly postupně v průběhu několika deseti-letí podle návrhů Josefa Mockera, Františka Sequense, Adolfa Liebschera, Františka Urbana a Zikmunda Rudla. Na rozdíl od výmalby kostela nebyl jejich obsah stanoven pevnou koncepcí, ale přáním dárců, v některých případech se tu postavy světců opakují. Pouze pro první vitráže byla vysána v roce 1896 umělecká soutěž se stanovenými vyobrazeními světců, určená jen pro umělce české národnosti.

Vitráže v oknech presbytáře, ve směru zleva doprava, zobrazují následující světce:

1. sv. Matěj a sv. Emilie
2. blahoslavený Hroznata, sv. Jan Sarkander, sv. Kosma a Damián
3. sv. Petr a Pavel, sv. Antonín Paduánský, sv. František z Assisi
4. Kristus a Panna Maria, sv. Jan Nepomucký a sv. Terezie (okno v ose presbytáře)
5. sv. Blažena, sv. Johana, sv. František Serafinský a sv. Vincenc z Pauly
6. blahoslavená Mlada, sv. Anežka Česká, sv. Vojtěch a sv. Prokop
7. sv. Matouš a sv. Anežka Římská

► Velké okno v severní zdi příčné lodi s vitráží zachycující umučení svatě Ludmily a její přijetí do nebe. V dolní části kostel sv. Ludmily





Okno ve východní stěně severního ramene příčné lodi, obnovené roku 1945

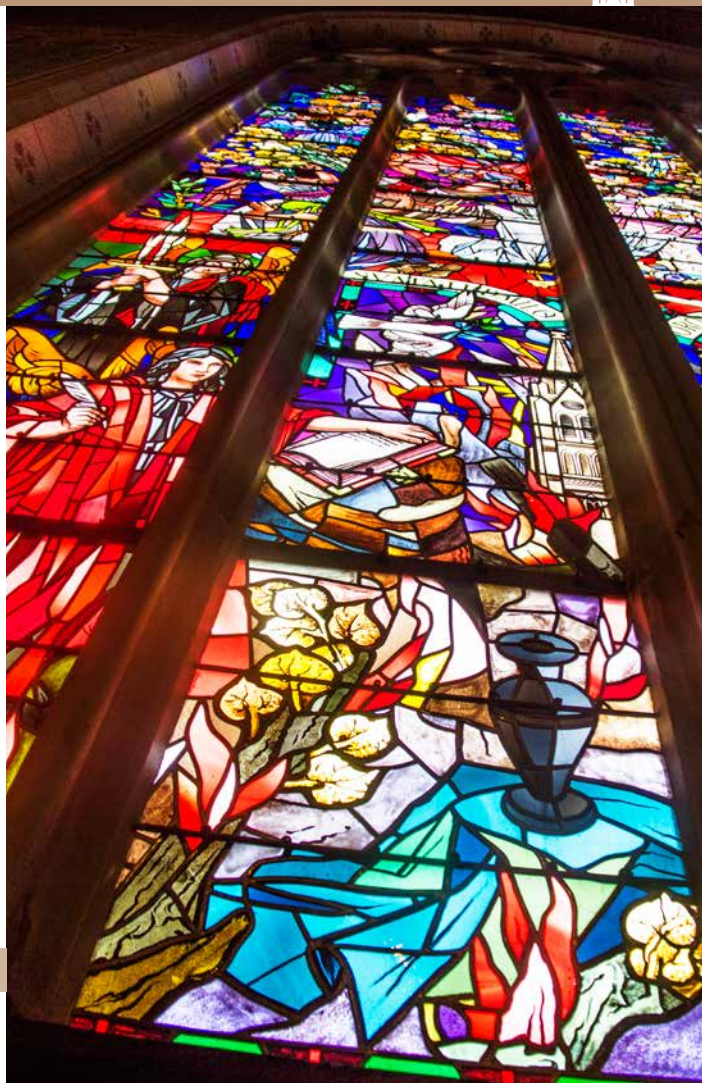
Na okně u severního bočního oltáře je vyobrazena Panna Maria Sněžná a sv. Karel Boromejský.

V severním rameni příčné lodi nahradily po válce sklo-malby na všech oknech původní vitráže. Ve směru od východu na západ:

1. sv. Jan Bosco, sv. Florián, sv. Cyril a Metoděj
2. Umučení sv. Ludmily
3. sv. Alois, sv. František z Assisi, blahoslavená Mlada, Panna Maria

Monumentální okno v severním průčelí příčné lodi bylo roku 1950 nahrazeno Janem Veselým podle kardonů Jaroslava Vodrážky. Dramaticky zachycuje smrt sv. Ludmily, v horní části je zobrazeno přijetí světice do nebe.

► Vitráž v severním okně příčné lodi, detailní pohled







Vitráže severní boční lodi (od východu na západ):

1. sv. Mikuláš a sv. Vojtěch
2. sv. Ludmila a sv. Prokop
3. sv. Anežka Česká a sv. Vlastimil (Patrik)
4. sv. Terezie a sv. Juda Tadeáš

U jižního bočního oltáře je na okně zobrazen sv. Vincenc z Pauly a sv. Václav.

V jižním průčelí příčné lodi se zachovalo původní velké vitrážové okno z roku 1895 podle návrhu Jiřího Sequense, které zobrazuje zavraždění sv. Václava. Nad ústředním výjevem jsou pak světcí sv. Karel Boromejský, sv. Anna, sv. Marta a sv. Alois a v šestilisté kružbě je poprsí sv. Václava. V okně na východní straně jižní části příčné lodi jsou zobrazeni sv. Jan Nepomucký, sv. Jan Křtitel, sv. Ladislav, sv. Rozálie, na západní straně pak sv. Antonín Paduánský, sv. Alois Gonzaga, sv. Jan Nepomucký a sv. Františka Římská.

Vitráže v jižní boční lodi od východu na západ pak zobrazují následující světcé:

1. sv. Veronika a sv. Antonín Paduánský
2. sv. Vincenc a sv. Terezie
3. sv. Josef a sv. Barbora
4. sv. Martin a sv. Barbora

◀ Okno v jižní zdi příčné lodi, vitráž zobrazuje smrt sv. Václava, nad ním sv. Karel Boromejský, sv. Anna, sv. Marta a sv. Alois



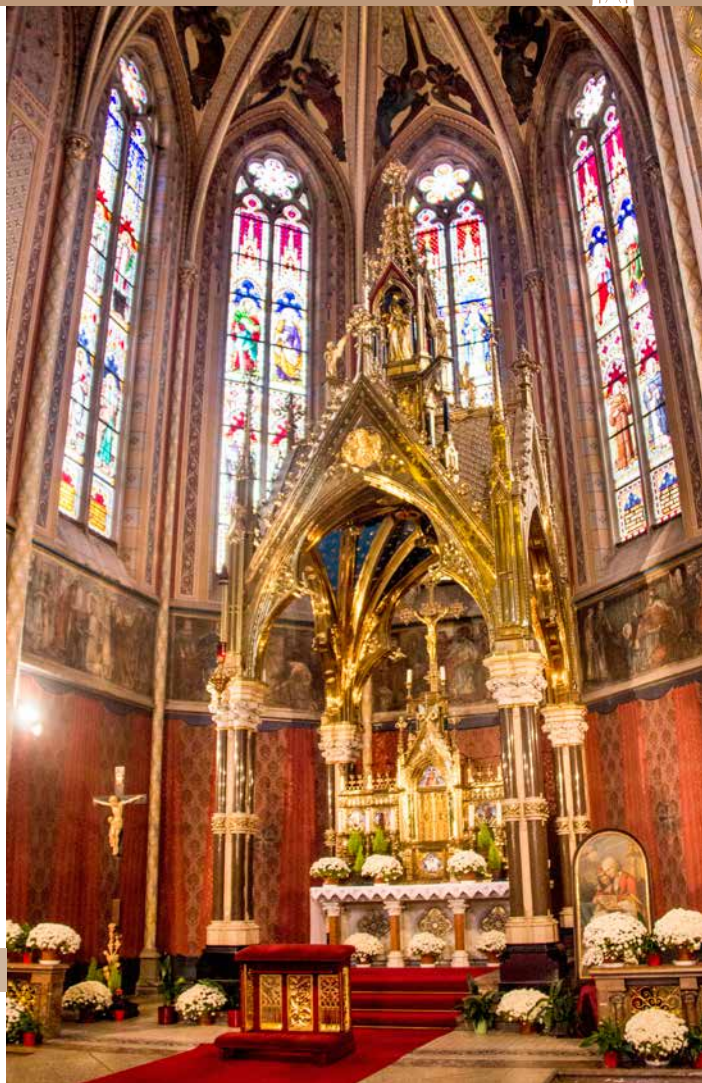
VNITŘNÍ ZAŘÍZENÍ

Hlavní oltář je ciboriového typu, což znamená, že je jeho význam zdůrazněn vysokým baldachýnem na čtyřech sloupech. Hranolovou oltářní mensu z bílého carrarského mramoru provedla firma Ciani podle návrhu Josefa Mockera. Svatostánek byl pořízen podle původních návrhů zřejmě až v roce 1932. Jeho lomený portál rámuje dvířka s písmeny alfa a omega a vrcholí zlaceným vimperkem s polopostavou Krista a zlaceným krucifixem. Postranní křídla zdobí polopostavy čtyř evangelistů, provedené v emailu podle návrhů Františka Sequense.

Baldachýn nad oltářem navrhl Antonín Turek kolem roku 1900. Je cizelovaný a zdobený drahokamy a polodrahokamy. Nadnášen je čtyřmi pilíři a má velmi neobvyklý vzhled gotického chrámového křížení, tvořeného sedlovými střechami s velmi strmým sklonem. Na štítu střechy obráceném do hlavní lodě je medailon Boha Otce. Nad křížením střech je umístěna věžice s fiálami a zlacenou plastikou sv. Ludmily, kterou obklopuje čtveřice drobnějších andělů. Světice i andělé byli vytvořeni podle modelů od Čeňka Vosmíka roku 1906. Celková výška baldachýnu je 16 m.

Nový mramorový oltářní stůl, umístěný v optickém středu kostela v křížení lodí, byl posvěcen 16. září 1992.

► Hlavní oltář s cizelovaným baldachýnem





Svatostánek na hlavním oltáři

U vítězného oblouku jsou umístěny plastiky Nejsvětějšího Srdce Páně a Panny Marie z mnichovských uměleckých dílen z roku 1931 a krucifix z doby kolem roku 1900.

Kazatelnu podle návrhu Josefa Mockera z roku 1899 zhotovil řezbář Jiljí V. Zika, plastiky pro ni vytvořil Antonín Procházka. Šestiboké řečniště spočívá na mohutném







hranolovém pilíři, který je obklopen šesti trojicemi štíhlých sloupků. Boky kazatelny zdobí reliéfy čtyř evangelistů, mezi nimi stojí na konzolách pod baldachýny postavy andělů. Plocha pod stříškou v pozadí řečniště je zdobena zlacenou řezbou s motivem gotického okna s kružbou. Dvanáctiboká stříška je zdobena fiálami a ornamenty. Na středu stříšky stojí pod baldachýnem postava Krista obklopená drobnějšími anděly a na baldachýnu nad ním stojí archanděl.

Secesní boční oltáře byly zhotoveny podle kreseb Jana Kastnera (secesního řezbáře, profesora na pražské Uměleckoprůmyslové škole) a Štěpána Zálešáka (sochaře a řezbáře, žáka Kastnerova, po němž převzal ateliér na UMPRUM). Oba spolupracovali také např. na oltáři u Nejsvětějšího srdce Páně na náměstí Jiřího z Poděbrad.

Oltář v závěru severní boční lodi je zasvěcen Panně Marii. Jde o trojdílnou archu s nepohyblivými křídly. Hranolová oltářní mensa z carrarského mramoru byla vytvořena podle návrhu Josefa Mockera. Sochařskou výzdobu vytvořil roku 1922 Štěpán Zálešák ve spolupráci se svým ateliérem. Truhlářské práce vykonal František Lukavský. Dekorativní detaily obsahují jak novogotické, tak secesní prvky. Ve střední části archy je socha Madony s Ježíškem sedící na trůně. Po stranách jsou plastiky šesti českých zemských patronů:

◀ Závěr severní boční lodi s oltářem Panny Marie a nástěnnou malbou s mariánskými výjevy



Oltář sv. Cyrila a Metoděje v jižní boční lodi

vlevo klečí svatý Václav, který podává Ježíškovi vinný hrozen, za ním stojí sv. Anežka Česká a sv. Prokop, vpravo klečí sv. Ludmila a za ní stojí sv. Vojtěch a sv. Jan Nepomucký. Ve střední části nad Madonou se zvedá řezaný baldachýn.

V závěru jižní boční lodi stojí oltář sv. Cyrila a Metoděje. Stejně jako jeho protějšek má podobu trojdílné archy s nepohyblivými křídly. Mensa z carrarského mramoru je stejná jako u protějškového oltáře. Sochařskou



výzdobu vytvořil Štěpán Zálešák roku 1927, truhlářské práce provedl opět František Lukavský. Jednoduchý skříňový svatostánek je provázen dvěma andílkami. Ve středním poli archy jsou postavy věrozvěstů sv. Cyrila a Metoděje, u jejichž nohou sedí anděl. Na levém křídle reliéf zobrazuje křest knížete Bořivoje sv. Metodějem, na pravém křídle je zobrazeno schválení slovanské liturgie papežem Hadriánem II. Predelu oltáře po stranách zdobí řezané znaky s moravskou orlicí a českým lvem.



Jižní část příčné lodi s oltářem sv. Josefa, zpodobnicí a dvěma zastaveními křížové cesty





V jižním rameni příčné lodi se nachází oltář sv. Josefa s klekátkem. Vznikl roku 1903 podle návrhu Antonína Turka, zhotovení oltáře financoval Spolek sv. Josefa. Ústřední postava světce s Ježíškem, kterou vytvořil Antonín Procházka, stojí pod mohutným zdobeným baldachýnem. Řezbářskou práci na oltáři provedl Jiljí V. Zika.

V severním rameni příčné lodi byl rovněž nákladem Spolku sv. Josefa pořízen oltář sv. Antonína Paduánského s klekátkem, provedený podle návrhu Antonína Turka Antonínem Procházkou a Jiljím V. Zikou.

V severní boční lodi se nachází keramický reliéf Piety a v jižní boční lodi obdobný reliéf Krista v Getsemanské zahradě. Oba byly pořízeny roku 1923. V jižní lodi se dále nachází menší socha sv. Judy Tadeáše z roku 1951, reliéf s postavami sv. Václava a sv. Ludmily, a socha Krista.

Čtyři trojdílné zповědnice byly zhotoveny roku 1915 podle návrhu Josefa Mockera. Jsou zdobeny kazetováním, kružbovými motivy, ornamenty a vimperky s fiálami. Dřevěné dubové kostelní lavice byly pořízeny roku 1895, jsou zdobeny lamelováním a růžicemi.

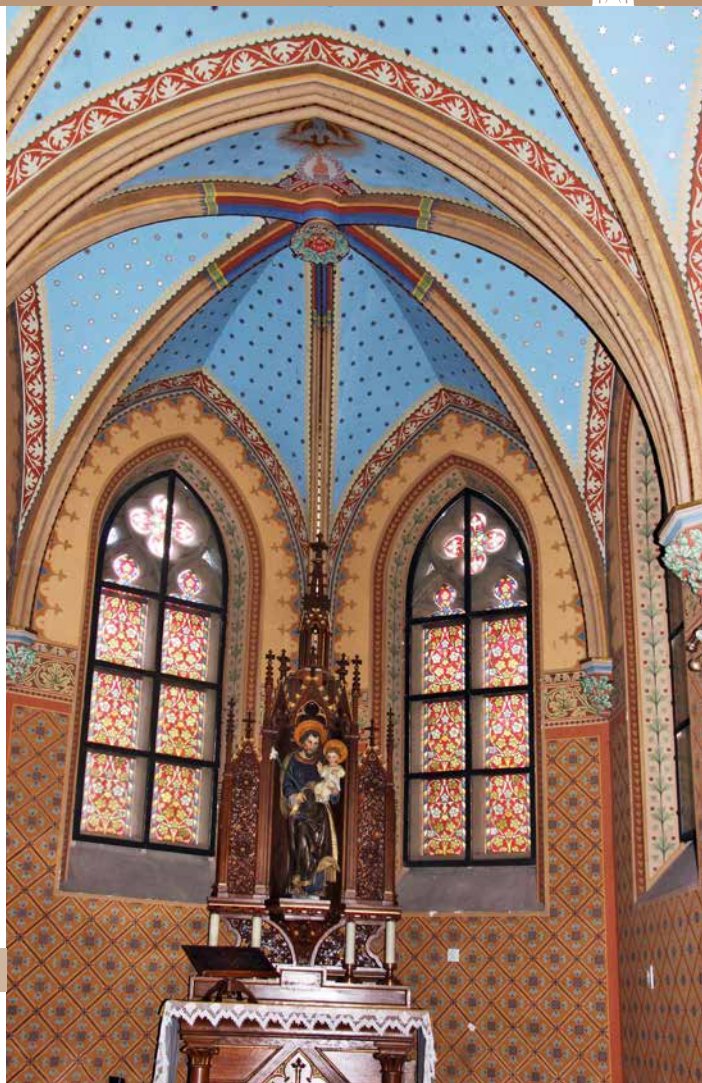
V kapli sv. Josefa na severní straně presbytáře stojí oltář z počátku 20. století. Oltářní socha sv. Josefa je dílem Antonína Procházky.

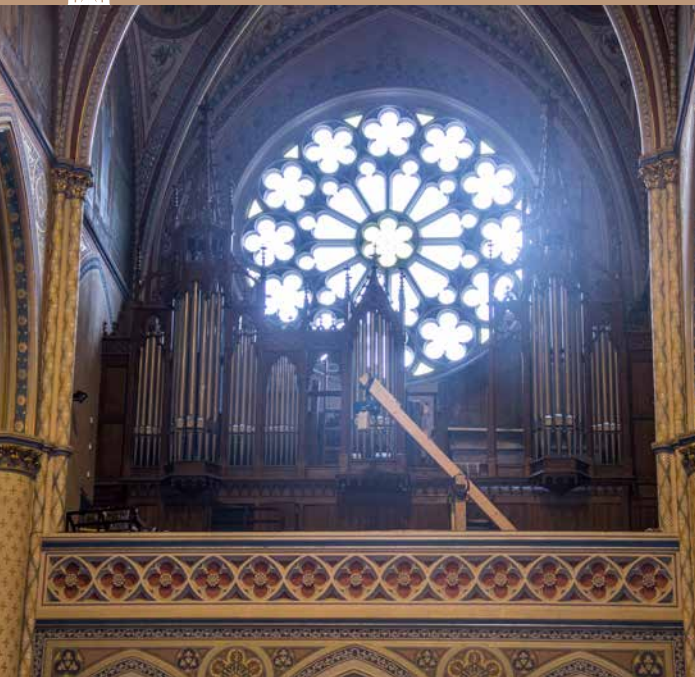
V kapli svatého Kříže se nachází oltář z roku 1932. Jednoduchá hranolová mensa a bohatě zdobená



Jesličky v kostele sv. Ludmily. Foto: Římskokatolická farnost u kostela sv. Ludmily Praha-Vinohrady

► Kaple sv. Josefa s oltářem





Varhanní kruchta s varhanami v rekonstrukci a rozeta, osvětlující hlavní loď od západu

predela s motivy vinné révy jsou doplněny velkým křesťanským křížem pravděpodobně ze 2. čtvrtiny 18. století. Oltář o Velikonocích slouží jako Boží hrob, o Vánocích jsou sem umísťovány jesličky.

Jesličky pro chrám jsou dílem řezbářů Františka Vratislava Buka z Prahy (pozadí a základní soubor



postav, pravděpodobně kolem roku 1910) a Františka Charváta z Kutné Hory (novější část postav, 20. léta). Na jejich osudu se neblaze podepsalo období, kdy byl chrám uzavřen; jesličky tehdy nebyly příliš pečlivě uloženy, takže došlo k jejich poškození. Později ale byly pečlivě restaurovány.

Varhany v kostele sv. Ludmily jsou velmi cenným historickým nástrojem. Tvůrcem byl jeden z nejlepších českých varhanářů té doby – Emanuel Štěpán Petr



Malé varhany v severním rameni příčné lodi, vpravo oltář sv. Antonína Paduánského



(1853–1930). Tento varhanář je, kromě jiných nástrojů, také autorem varhan u sv. Ignáce na Novém Městě. Varhany u sv. Ludmily jsou jeho opus č. 117. Byly zko-laudovány v roce 1898 a dodnes se zachovaly téměř ve své původní podobě.

Svou velikostí a dispozicí jsou řazeny k velkým nástrojům (3000 píšťal, tři manuály, 46 rejstříků, kombinace pneumatické a mechanické traktury). Vynikají krásnými barevnými zvukovými možnostmi a patří k varhanám období romantismu.

V 80. letech 20. století byly varhany prohlášeny kulturní památkou a v závěru celkové rekonstrukce kostela byly opraveny (1990–94). Dlouho plánovaná rozsáhlá rekonstrukce varhan začala roku 2013, poté co se ve dvou veřejných sbírkách podařilo vybrat pro tento účel přes 900 000 Kč. Při rekonstrukci varhan bylo důsledně dbáno na zachování původní konstrukce varhanního stroje i dispozice.





VINOHRADSKÁ LEGENDA

Díky novějšímu datu založení není s kostelem svaté Ludmily spjata žádná staropražská pověst jako s mnoha, především středověkými, kostely na Novém Městě.

Přesto jednu moderní pověst líčí český spisovatel a dramatik František Langer ve své knize *Pražské legendy*, která byla napsána už za první republiky, ale poprvé vyšla až roku 1956.

V části nazvané Vinohradská legenda nejprve popisuje, jak Vinohrady v počátcích své výstavby trpěly nedostatkem zeleně a vláhy, a následně líčí, jak se po první světové válce před kostelem svaté Ludmily plánovala výstavba alegorického jezdeckého pomníku připomínajícího přátelství Československa s Jugoslávií.

„Některým lidem se pomník líbil, mně ne, jiným také ne, ale na nás tolik nezáleželo. Komu se však vůbec před kostelem nemohl líbit, byla patronka chrámu a celé české země, kněžna Ludmila. Jistě si asi říkala: Cože, já se mám dívat ze svého obrazu na oltáři, jakmile se otevřou chrámové dveře, na dva tlusté koňské zadky? A mé ostýchavé nevěsty, sotva vyjdou z kostela, mají hledět na cizí nahá záda? A vůbec, patří tohle před kostel? Když pomník, tedy proč ne svatému Cyrilu a Metodějovi, kteří nám přišli zvěstovat víru z daleké slovanské země? Nebo svatému Prokopovi, který od nás vyháněl čerty a ďábly, aby uchoval slovanský jazyk? Nebo svatému Vojtěchu, prvnímu českému exulantu, který za hranicemi šířil naši dobrou víru a pověst? Ti by patřili



před kostel a hlásali by staré slovanské přátelství, jak to lidé chtějí. Ale postavit mi sem figury, které by se hodily před hřebčinec nebo před jezdecké kasárny – to nedopustím.

A nedopustila. Nepotřebovala učinit žádný zázrak ani div. Napomenula jen žertovné lidi, jak to činívají staré babičky, které vědí, že nezkušený a nedospělý svět se nejvíc naučí z pořekadla a ponaučení. Způsobila, aby se ten milión sebraný na pomník někam založil, použil na něco jiného, zkrátka se prostě ztratil a už se nenašel. A splnila tak pouze často opakované úsloví, že když se u nás najdou peníze na všechno, na umění se zpravidla nenajdou.“

Legenda pak pokračuje dál a líčí, jak i další pokus o postavení nepěkného pomníku svatá Ludmila zhatila. Nejprve tím, že způsobila tahanice o to, jací koně se mají pro sousoší použít, a nakonec nechala na místě pomníku prasknout vodovodní potrubí, přičemž díru nebylo možné ucpat, dokud se na místě nezřídil bazének s vodotryskem. Tím z plánů na pomník nadobro sešlo a zároveň se vyřešil problém s vyprahlostí Vínograd. Navíc měly místní děti kde si hrát a průčelí kostela se krásně odráželo ve vodní hladině.

Vodní plochu už dnes na náměstí Míru nenajdeme, ale svěží zeleně je kolem kostela a na celých Vínohradech víc než dost, takže i v tom byl zásah svaté Ludmily úspěšný.



LITERATURA

- BEDRNÍČEK, Pavel, *Příběhy pražských svatyní*. Praha: Volvox Globator, 2009.
- JANEČEK, Julius, *Město Královské Vinohrady*. Král. Vinohrady, 1895.
- LANGER, František, *Pražské legendy*. Praha: Albatros, 1965.
- Památník města Královských Vinohradů*. Praha: Koníček, 1929.
- PLATOVSKÁ, Marie a kol., *Slavné stavby Prahy 2*. Praha: Foibos Books, 2011.
- PRAHL, Roman, *Umění jako dekorace a symbol*. Praha: Galley, 2012.
- POLÁK, Milan, *Město Královské Vinohrady*. Praha: MILPO, 2007.
- PRIX, Dalibor a kol., *Umělecké památky Prahy: Velká Praha, M–Ž*. Praha: Academia, 2017
- Římskokatolická farnost u kostela sv. Ludmily Praha-Vinohrady*. [online]. Dostupné z: <http://ludmilavinohrady.cz>
- STÁTNÍKOVÁ, Pavla, *Vinohrady: dobrá čtvrť pro dobré bydlení*. Praha: Muzeum hlavního města Prahy, 2012.
- Zlatá Praha*. Praha: J. Otto, 1884–1929.



MĚSTSKÁ ČÁST PRAHA 2

Vydává: Městská část Praha 2

Text: Matěj Čadil

Foto: Archiv MČ Praha 2, Matěj Čadil (není-li uvedeno jinak)

Ilustrace na titulní straně: Matěj Čadil

Mapové podklady: Příspěvatelé OpenStreetMap.org

Grafická úprava: Matěj Čadil

Tisk: AMOS Typografické studio, s. r. o.

Praha 2017



MĚSTSKÁ ČÁST PRAHA 2